

架け橋

～広域紋別病院だより～

令和2年度新規採用職員



目次

1. 表紙
2. 巻頭言（事務局長）
3. 診療部から（内科【総合診療科】）
4. 医療技術部から（臨床検査係）
5. 看護部から（外来派遣看護師）
6. ゆる元体操（リハビリテーション係）
7. クイック健診
8. 病院事業報告・職員の募集について・編集後記

病院理念

みなさんと心をひとつに、互いに尊敬と感謝の気持ちを共有し、笑顔の医療を提供します。

- ・常に、質の高い医療を安全・確実に提供します。
- ・生命、人としての尊厳を敬い、心のかよう医療を提供します。
- ・人材の育成に努め、働く喜びを共有できる環境づくりを進めます。

巻頭言

～ 事務局長から ～



事務局長 西田尚市

平成23年4月、北海道立紋別病院から西紋別5市町村が運営する広域紋別病院へと変わり、令和2年度で10年目の節目の年を迎えました。この間、平成27年度には当地に新病院を改築し、利用される皆様に地域を代表する医療機関としての役割を担えるよう医療体制の充実を図っておりますが、重要課題である常勤医師の招へいと助産師、看護師の体制整備が進まず利用される患者さんには大変ご迷惑をおかけしております。

診療体制につきましては、開院時の常勤医師は12名体制でありましたが、その後は、市の協力を得ながら積極的に招へい活動を展開したことで、現在、常勤医師は19名の体制まで整備することが出来ました。さらには、本年3月から診療部に診療看護師(NP)を新規に採用し、常勤医師の負担軽減を図っております。

昨年、循環器内科専門の常勤医師が着任し、10月から心臓カテーテル・ペースメーカー治療を開始したほか、10月に着任した総合診療科医師により人工透析患者のシャント造設術も可能となりました。本年4月からは、内科の循環器専門医師が2名増えたことから循環器専門医が3名体制となり、心疾患患者への診療がこれまで以上に充実されるものと思っております。

また、11月には健康診断と訪問診療を担当する医師が着任したことから、健康診断の充実が図られるとともに、現在、訪問診療の開始に向け準備を進めております。

地域の医療ニーズが高い眼科の白内障患者さんについては、現在、遠軽、旭川など遠方での手術を余儀なくされており、どうか地域で手術が可能となるよう派遣元の医育大学にお願いをしているところであり、早期の実現に向け今後も協議をしております。

今年度、常勤医師が19名体制となり、徐々にではありますが診療機能の充実が図られてまいりましたが、消化器内科を含めた内科医師が不足していることから、今後も常勤医師の招へいと助産師、看護師、医療技術職員の確保に努め、診療体制のさらなる充実を図ってまいります。

新型コロナウイルスの感染拡大が続き、緊急事態宣言が全国に発出され、北海道は特定警戒都道府県に位置づけられました。北海道におきましても医療機関での院内感染が拡大されております。広域紋別病院は地域のセンター病院として、小児・周産期・精神・救急医療を担うと共に、他の医療機関では行っていない診療科を有しております。当院が今後も地域センター病院として医療機能を維持していくためには、新型コロナウイルスによる院内感染の拡大を未然に防ぐことが重要であります。このことから、4月27日より正面玄関の解錠時刻を午前8時とさせていただき、風除室において来院者全員の検温を実施し、37.5度以上の発熱があり、かつ、風邪症状や呼吸苦のある患者さんについては、院外に設置しました仮設診察室にて診療を行うことといたしました。また、院外薬局側の出入口をしばらくの間、使用不可とさせていただきます。当院利用者の皆様には、大変ご迷惑をおかけいたしますが、ご理解ご協力をお願いいたします。

また、来院者全員にはマスクの着用と入館時にアルコールでの手指消毒についてのご協力も併せてお願いいたします。

診療部から

～ 内科（総合診療科）から ～



医 長 井 上 貴 博

令和元年10月1日より広域紋別病院総合診療科に勤務しております井上貴博です。広域病院で勤務する前は、神奈川県川崎市にある350床弱の一般病院で8年半の間、一般外科医として勤務しておりました。この度、一度メスを置いてgeneralist(総合診療医)としてさらに自己のスキルを高めるべく、広域病院でお世話になることを決意いたしました。勤務して約半年が経過しましたが、大友先生、栗田先生および西畑先生のスキルを少しずつ盗みながらようやく業務に慣れてきた実感があります。3月からは安部診療看護師、4月からは松本先生と磯部先生がチームに加わり、緩和ケア・循環器領域の診療にはさらに厚みを帯びたと思います。私も前職では消化器領域の診療を中心に行っておりましたので、チームとしての消化器領域の診療の質を意識しながら、チームのメンバーからスキルを吸収し己を高めたいと考えております。当院では今まで透析導入の際、シャント造設のために遠方の病院まで紹介しておりましたが、現在は名寄市立総合病院心臓血管外科の先生に出張していただき当院でシャント造設を行っております。将来的には私一人でシャント造設を行い、地域の患者様に一層寄り添った医療を提供していきたいと思っております。

プライベートでは温泉巡りが趣味で、北海道に来てからは車を走らせて各地の温泉を巡っています。新型コロナウイルスの影響で温泉行脚の再開はまだまだ先になりそうですが、新型コロナウイルスが収束したら、仕事に趣味に奔走したいと思います。

総合診療科は診療の可能性は無限大であり、個々の能力を合わせることで多様な形へ高めることができると思います。現在のチームになってからまだ間もないですが、総合診療科チームへ貢献できるよう精進していきたいと思います。今後ともよろしくお願い申し上げます。



～視能訓練士をご存知ですか？～

視能訓練士：Certified Orthoptist（略称CO）は、「目に関わる検査」や「視力に関わる訓練」を行う国家資格を持つ専門技術職として日本では1971年に誕生しました。乳幼児からご高齢の方まで皆さまの大切な目の健康を守るお手伝いをしています。

1. 視能訓練士になるには

視能訓練士になるには、視能訓練士の国家資格が必要です。受験資格を得るためには、高校卒業後に視能訓練士養成課程のある大学や専門学校に進学します。道内にある養成校は、北海道ハイテクノロジー専門学校と吉田学園医療歯科専門学校の2校となっております。必要な知識や技能を修得し、年に1回実施される国家試験を受験し合格しなければなりません。



2. 視能訓練士の業務内容

当院では主に①視能矯正と②視機能検査を行っております。

①視能矯正

視覚の発達する年齢は8歳頃までと限られています。お答えを引き出すのが難しい低年齢の小児の視機能検査を行い、斜視や弱視に対しての視力向上や正常な両眼視機能の獲得を目的とした視能訓練を行います。

両眼視能検査、眼筋機能検査、斜視訓練、
弱視訓練、精密屈折検査 など



②視機能検査

視力検査、屈折検査、眼鏡処方、コンタクトレンズ処方、視野検査など様々な眼科一般検査を行い、医師の診断や治療に必要な的確なデータを提供しています。

画像診断検査、色覚検査、超音波検査、
電気生理検査 など



看護部から

～外来派遣看護師～

私は昨年4月から外来派遣看護師としてお世話になっている宮崎敦子です。

私はまだ、若い時は急性期看護から始まり、次に特養や重度認知症デイケアといった施設。その後は、また臨床現場で勤務していました。その中で、いかに今後は地域医療や多職種連携が重要かを見手きました。以前は、旭川で勤務していましたが、その時に遠紋地域の連携が良いという情報を耳にし、紋別で勤務してみたいという思いが強くなり、こちらの病院に来させていただいた次第です。

もともと、いつか海が見える地域で仕事をしてみたいという思いもあり、その願いもかないました。ガリンコ号に乗船し初流氷も見ることができ、周囲スタッフの方々に助けられながら今は充実した日々を過ごさせていただいています。

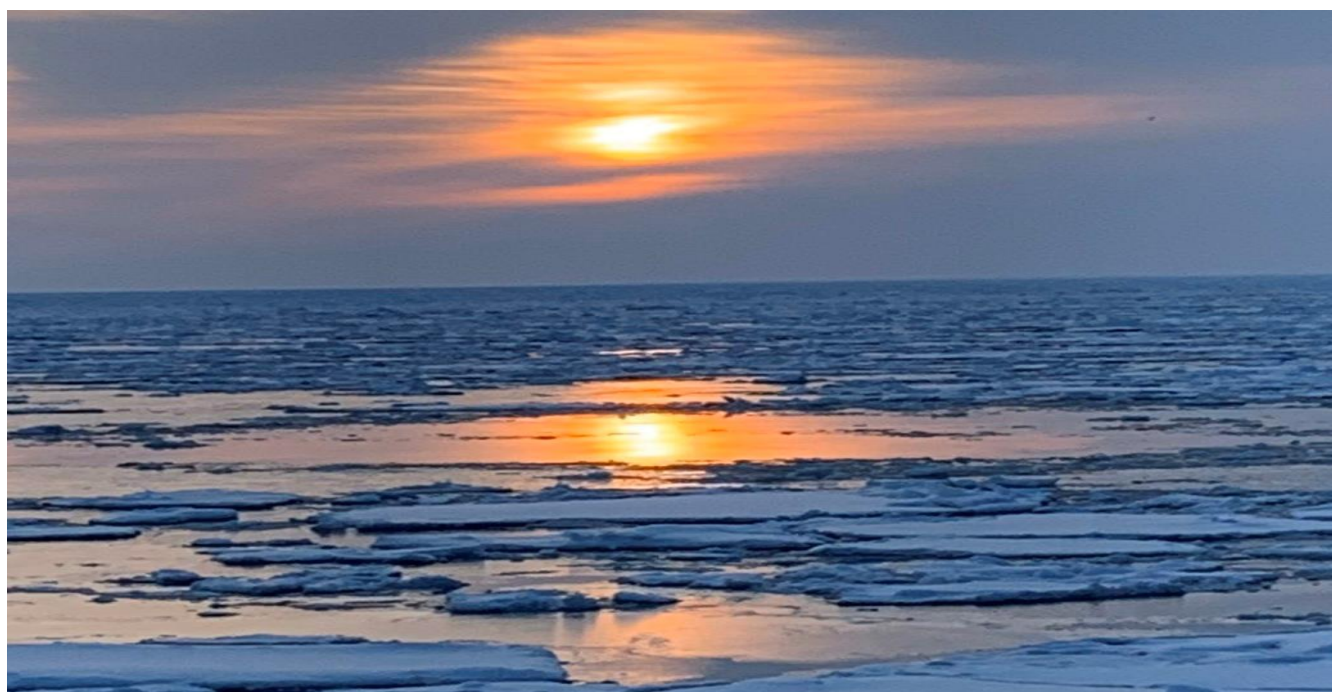
(宮崎 敦子)

派遣看護師として紋別にきて半年がたちました。

私は北見市出身ですが、紋別に来たことはありませんでした。来てみると、山も海もすぐそばにあり、景色がとても良いところだと思いました。魚介類が新鮮なのでとても美味しいです。また、近郊に温泉が何か所かあるので、気分で場所をかえて癒されに行っています。ガリンコ号にも乗り、間近で見る流氷に感動しました。このように紋別生活を楽しんでいます。

配属は外来で、毎日たくさんの患者様と関わらせて頂いています。患者様の待ち時間を少しでも短縮できるように、処置等を円滑に行えるように努めていきます。地域の特性を理解し、その土地に見合った看護ができるようこれからも頑張っていきたいと思います。

(福永 恵)



ひとりゆる元 「肩の体操」を紹介します

肩を動かし、背筋を伸ばして姿勢の改善を目指す運動



まずは片方ずつ

慣れたら両方同時に！

◎運動方法

- 手を肩において肘で「1～4」まで数字を描く。
- 片手で出来たら「両手で同時」に行う。

◎ポイント

- 真横に描くと大きな動きになります。
- 肩甲骨を大きく動かすことを意識する。
- 肩こりの改善や肩関節痛の予防、改善に効果あり。

～安全に行うために～

- 無理はせず、痛みのない範囲で行いましょう。
- 手は肩につかなくても構いません。
- 呼吸を止めずにリラックスして行いましょう。

クイック健診のお知らせ

パンフレットは1階ロビーにも
ございます！ご自由にお取り下
さい！

検査の種類は8項目あります

- | | |
|------------------------|----------------------------------|
| A 貧血（貧血の有無、程度がわかります） | B 肝機能（肝臓の働きがわかります） |
| C 腎機能（腎臓の働きがわかります） | D 脂質（コレステロールのバランスがわかります） |
| E 血糖（血糖値や血糖状態がわかります） | F 肺機能（肺年齢がわかります） |
| G ピロリ菌（ピロリ菌感染の有無を調べます） | H エヒノコックス抗体検査（エヒノコックス感染の有無を調べます） |



各検査「500円(ピロリ菌検査1,000円、エヒノコックス抗体検査2,000円)」となっており、最低1種類、最大8種類の検査を受診される方のご希望でお選びすることができます！

- ※ 実施時間 午前9時～午後5時
- ※ 18才以上が対象です



お問合せ先 広域紋別病院 0158-24-3111

「肺がんCT検診」と「お手軽脳ドック」

1. 肺がん検診（低線量CT検査）

対象：年齢制限なし 料金：6,105円

一般の胸部レントゲン撮影では発見しにくい位置の病変等にも効果的で、通常より低い放射線量に抑えた低被曝のCT撮影なので安心して受けられます。

画像診断は提携している
札幌の放射線専門医が診断します！！



2. お手軽脳ドック（MRI検査＋ABI検査）

対象：年齢制限なし 料金：12,210円

脳梗塞や脳出血の原因となる脳血管の状態や、動脈硬化や高血圧などと関係する身体の血管状態を調べることで予防に役立ち、認知症の兆候を知ることもつながります。

※提携先医療機関に読影を依頼しているため、診断結果につきましては3～4週間後に郵送されます。

◎検診に関するお問い合わせ、予約申込は広域紋別病院まで
予約専用電話 0158-28-6610（受付時間 14:00～17:00）

紋別市民は一部助成が受けられます！

①肺がん検診 対象：40才以上 助成金額：3,000円

②脳ドック 対象：35才以上 助成金額：料金の半額助成

※助成に関するお問い合わせは紋別市保健センターまで（TEL0158-24-3355）

病院行事報告

1. 「納会」

日時場所：令和2年3月27日(金) 17:30～ 広域紋別病院 2階大会議室

令和元年度の納会を開催しました。コロナウイルス対策として時短及び参加者全員のマスク着用を義務付けての開催となりましたが、各部署や委員会から活動報告、次年度の取組目標などが発表されました。



2. 「オリエンテーション・辞令交付式」

日時場所：令和2年4月1日(水) 9:00～ 広域紋別病院 2階大会議室

辞令交付式を行い、新たに17人の職員が入職しました。

オリエンテーションでは各係の紹介や励ましの言葉があり、身の引き締まる思いでした。



職員の募集について

広域紋別病院では看護師・助産師・准看護師・NP（診療看護師）・臨床工学技士・理学療法士・作業療法士・視能訓練士を随時募集しています。

募集要項の詳細は当院ホームページでご覧いただけるほか、紋別ハローワークでも求人票を掲載しています。電話でのお問い合わせは、下記までお願いします。

○お問い合わせ先

広域紋別病院 事務部 総務課 職員係 Tel：0158-24-3111

病院ホームページ：<http://www.mombetsu-hospital.jp/>

編集後記

令和2年度最初の広報誌となりますが、コロナウイルスの話題で一色ですね。緊急事態制限も全国に拡大し、手洗いの励行や不要不急の外出を避けるなど、より一層、感染対策に力を入れていることと思います。今後、どのようにして終息に向かうのか不透明な状況が続く、コロナ対応は長丁場になると予測されますので、適度な緊張感を維持し、乗り越えていきましょう。

編集：広域紋別病院広報委員会

発行：広域紋別病院

〒094-8709

紋別市落石町1丁目3番37号

TEL・FAX 0158-24-3111

URL：<http://www.mombetsu-hospital.jp/>