

# 架け橋

～広域紋別病院だより～



## 目次

1. 表紙（平成28年度広域紋別病院ふれあい看護体験）
2. 診療部から（総合診療科）
3. 医療技術部から（リハビリテーション係）
4. 看護部から（看護部サービス向上改善委員会）
5. 電子カルテについて（IT化推進委員会）  
新病院の医療機器紹介（放射線係、臨床工学係）
6. 健康レシピ（栄養指導係）
7. クイック検診について
8. 新しく着任した医師の紹介・職員の募集・編集後記

## 病院理念

みなさんと心をひとつに、互いに尊敬と感謝の気持ちを共有し、笑顔の医療を提供します。

- ・常に、質の高い医療を安全・確実に提供します。
- ・生命、人としての尊厳を敬い、心のかよう医療を提供します。
- ・人材の育成に努め、働く喜びを共有できる環境づくりを進めます。

### ～ 総合診療科について ～



総合診療科医長 谷 元 博

医学の進歩を背景に、医療機関は高度医療を提供することが要求され医療の専門化が進んでいます。一方で、我が国は高齢化などの社会的背景から、一人の人が抱える疾患数が増加し病状が複雑化しています。総合診療科は、それら複雑化した病状に対応するために近年各医療機関に新設されている科です。

しかしながら、総合診療科と聞きその診療内容がすぐわかる方はあまり多くないと思います。悲しいことに、総合診療科の医師として勤務をしていると、周囲の医師から、どのようなことをしているのか尋ねられる機会も少なくありません。

では、なぜそのような事が生じるのでしょうか。それは消化器内科、循環器内科、呼吸器内科などの診療科と比べると名前から診療内容のイメージを膨らませることが難しいことと、各医療機関により求められる診療内容が変化することによると思われる。

診療内容については、小規模病院では内科疾患全般の診療することが多くなります。逆に大学病院や病床数の多い大規模病院では、診療科の特定が難しい症状の方を対象に、それぞれの専門科へ疾患の振り分けをする立場であることが多くなります。

さて、広域紋別病院ではどうでしょう。当院では消化器内科、循環器内科の常勤医による診察を受けることができ、呼吸器内科および神経内科、血液内科などは非常勤医による診療が可能です。

その中で総合診療科は内科疾患全般の窓口として、初診の患者様の大多数をまず診察させていただいています。

健康診断で指摘された高血圧、糖尿病、脂質異常症など生活習慣病全般の予防や治療、風邪や肺炎、腎盂腎炎などの感染症などは当科で診療にあたっております。

また、診察の結果、消化器内科や循環器内科、外科などの専門治療を必要とする方や、他院における専門治療が必要な方に対しては適切な科への紹介をさせていただいております。

以上のような診療内容であるため、当院での役割は先に述べた小規模病院と大規模病院の中間にあたると思われます。

ここまで難しく書かせていただきましたが、簡単に申し上げると風邪など一過性の感染症から始まり、生活習慣病の予防や治療といった長期的な対応が必要となる疾患まで幅広く担当させていただく診療科です。

地域住民の方々が内科疾患で困ったときに頼っていただく診療科を目指し、平日午前中は毎日診療をさせていただいておりますので、お気軽にご相談ください。



### ☆概要☆

リハビリテーション科は理学療法士4名と助手1名（平成28年6月1日現在）で、午前、午後と治療を行っており、整形外科、内科（消化器、循環器、呼吸器）、外科、小児科、精神科と、様々な診療科から処方依頼を受け、急性期から回復期までのリハビリを担っています。地域の福祉、介護とも連携し、退院後も患者様が安心して生活が出来るよう力を注いでいます。

### ☆新病院になって☆

骨折術後、肩の術後、膝の術後、脳血管疾患、呼吸器疾患、廃用症候群、歩行障害など様々な疾患、個々の病態に対応したリハビリを展開していましたが、新病院開設後、最新のウォーターベッドマッサージ器や牽引器を導入した結果、治療効果も上がり患者様の評判も上がってきています。

平成27年11月からは4階病棟にて地域包括病床が開始し、患者様の自宅復帰に向けて専属の理学療法士がリハビリを行っています。

平成28年4月以降、若い理学療法士が2名配属され、計4名となりました。今まで以上に明るく、活気のあるリハビリテーション係になってきていると思います。

また患者様やご家族の希望や意見を取り入れ、スタッフとの連携を強化し治療の質の向上を目指しています。

### ☆主なリハビリ内容☆

温熱療法：ウォーターベッドマッサージ機、過流浴など

電気療法：低周波、干渉波治療など

牽引療法：介達牽引器（頸、腰）

運動療法：ROM ex（関節可動域訓練）、ストレッチング、筋力訓練、基本的動作訓練（寝返り、立ち上がり、移乗動作）、応用動作訓練、歩行訓練、ADL（日常生活動作）訓練、呼吸訓練、嚥下訓練

福祉用具の貸し出し、使用指導  
退院後の生活指導など

### ◇肩関節周囲炎（五十肩）の体操例



## 看護部から

### ～ ふれあい看護体験 ～

#### 看護部サービス向上改善委員会

看護の日の行事の一環として、当院では毎年、医療職を目指す高校生を対象に「ふれあい看護体験」を実施しています。今年は平成28年5月13日に開催し、紋別高校から14名、興部高校から2名の参加をいただきました。

患者様のご協力のもと、洗髪や足浴の見学・実施、患者様との会話などを体験してもらいました。患者様を前にすると緊張の面持ちでしたが、足浴の場面では、患者様の足を洗った後に、患者様から「ありがとう、きれいになったね。」と声をかけられると、笑顔がみられ、とてもうれしそうだったのが印象的でした。 ✓

看護師になって紋別に戻ってきてくれることを期待しています。

来年度以降も看護体験を通して看護の素晴らしさを伝えていけるよう、サービス向上改善委員会一同、取り組んでいきたいと思ひます。



また、今年度は産科病棟において助産師より助産業務の説明を行い、業務内容を知ってもらうことや、赤ちゃんの人形を用いて赤ちゃんの抱き方やおむつ交換の方法などを知る・体験する機会を設けました。

看護体験の後、参加した感想をいただいたところ、「より一層看護師になりたいと思った」、「患者さんのために配慮していることなど様々な事を知ることができて良かった」、「実際に病院に来て看護体験をしたことがなく、仕事の内容もわからない状態だったので、今回体験させてもらい学んだことが多く良かった」、また、産科病棟では「助産師さんの貴重なお話を聞いて良かった」、「赤ちゃんのおむつ交換の仕方や赤ちゃんがお腹の中でどうしているのかを知る機会がなかったので、良い経験になった」などの感想がありました。

「将来、患者さんや地域の人を支えられるような看護師になれるよう頑張ります」との力強い言葉もあり、頼もしい限りです。 ✓



#### 『ナースこぼなし』 その11

ふれあい看護体験を通して看護師を目指した頃のことを思い出しました。

今は見かけることがなくなってしまったナースキャップに憧れたのが看護師を目指したきっかけです。戴帽式でナースキャップをいただいた感動とともに責任の重さを実感したことを今も覚えています。

初心を忘れず、患者さんが安全・安楽に安心して過ごせるにはどうしたらいいか、必要なケアは何かを考え、看護をしていきたいと改めて感じました。

## 電子カルテについて

## ～ IT化推進委員会 ～

当院の電子カルテについて紹介します。  
一般的に「電子カルテ」と呼ばれるものですが、これは病院全体の情報システムの中の一部であることを知っていましたか？

当院の「電子カルテ」は、NEC社製を採用しており、この電子カルテを中心に各部門のシステムが連携して病院全体の情報システムを構築しております。各部門システムには、医事会計、放射線、画像連携、検体検査、細菌検査、輸血、生理検査、透析、看護支援、リハビリ管理、麻酔管理、薬剤管理、物流管理、栄養管理、待ち受け表示、眼科、耳鼻科、医療機器管理、分娩管理などのシステムがあり、多くの医療機器が連携しています。

そして電子カルテはそれら部門システムを統合して情報の一元管理を行っています。また、外来の案内表紙や入院時のリストバンドにバーコードがついており、患者さんの取り違えや誤投薬の防止など安全管理にも配慮されています。

電子カルテ導入に向けて、大幅な各職種の業務の見直しもされました。皆さんの目には触れないですが、SPDといわれる院内物流管理部門を新設し、システムと連動させて物流の透明化をはかっているのは全国に先駆けた大きな特徴ではないでしょうか。

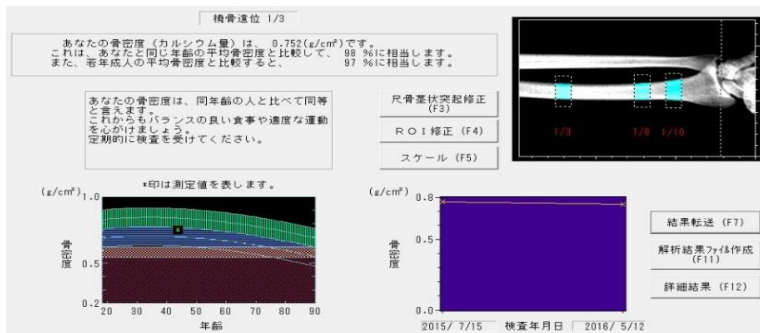
また、クレークや医師事務補助の増員もを行い、専門職が余裕をもって業務に集中できる環境作りを目指しました。

新病院になり1年ちょっと。当院の電子カルテは大きなトラブルなく稼働しております。旧病院の紙カルテというアナログから一気にデジタルに移行して多くの職員が戸惑っていたものの、現在では何気なく使いこなしているようです。

改善しなければならない問題点も出てきていますが、職員が使いやすいシステムを追及して患者さんの皆様にもその恩恵を受けることができるよう様々な要請に答えていきたいと考えています。

## 新病院の医療機器紹介

### 《放射線係》 【骨密度測定装置DCS-600EXV】



日立アロカ社製DCS-600EXVを平成27年春に導入いたしました。X線を用いたDXA法（2種類のエネルギーのX線を照射し骨成分と他の組織の透過度の差から算出）による骨塩量測定は、骨粗鬆症をはじめとする代謝性骨疾患治療経過の観察などに使用されています。新製品、DCS-600EXVは従来装置に比べて、測定時間が約半分となり、患者さんの負担が軽減されています。また、測定部位の自動検出が可能となりましたので、従来装置に比べて再現性の優れたものとなっています。当院では旧病院と同様に前腕骨を測定します。

検査結果は紙に印刷しお渡しします。定期的に検査されていればグラフに表示され骨塩量の経時的変化がわかります。

### 《臨床工学係》 【全身麻酔器エイシスCS2】



この度当院では、最新鋭の全身麻酔器 エイシスCS2 (GEヘルスケア・ジャパン (株) 製) を導入致しました。

本装置には、End-tidal Control機能を有します。麻酔中に供給される酸素等の医療ガスや吸入麻酔薬の使用量を減らすことで、医療費の削減や温室効果ガスの排出を抑制でき、本機能はより患者様の呼気ガスの酸素及び吸入麻酔薬濃度を一定に保つことを可能とし、少ないガス供給でも安全な麻酔管理が可能となりました。

地球環境にも優しく、医療費の削減が可能な機能を有した全身麻酔器です。

## STOP! 夏バテ!

「暑い日は調理が面倒・・・。食欲も湧かないし、ツルっと食べられるそうめんにしよう。」  
そんな方も多いはず。

“そうめんだけ”では夏バテのもとです!  
たんぱく質源のおかずと野菜も一緒に組み合わせましょう。

### ジャージャーそうめん



#### ◆作り方◆

- ① Aの具材ははみじん切りにする。Bの調味料、Cの調味料はそれぞれ合わせておく。
- ② フライパンにサラダ油を熱し、おろし生姜と長ネギを入れて炒める。香りが出てきたら挽肉を炒め合わせ、色が変わったらたけのこ、椎茸、Bを加えて汁気がなくなるまで煮詰める。
- ③ そうめんはゆでて冷水で洗い、よく水気をきり、ごま油、こしょうをからめて器に盛る。
- ④ そうめんの上に、干切りにしたきゅうり、②の肉味噌の順に乗せて、中央にくぼみを作り、卵黄を乗せる。半分に切ったミニトマトを周りに散らし、最後に上からCをかけて完成。

肉味噌にピーマンや茄子を入れてもおいしいです  
ね♪

#### ◆材料◆ (1人分)

そうめん(乾)	70g
ごま油	2g
こしょう	少々
豚挽き肉	50g
A たけのこ	20g
A 椎茸	20g
A 長ネギ	15g
おろし生姜	2g
サラダ油	2g
B 醤油	5g
B 酒	5g
B みりん	5g
味噌	5g
砂糖	2g
C 麺つゆ	10g
C 水	40g
きゅうり	30g
(1/3本)	
ミニトマト	45g
(3個)	
卵黄	20g
(1個)	

豚肉に多く含まれる「ビタミンB1」とは?

#### ☆ビタミンB1の働き

炭水化物(糖質)をエネルギーに変える時になくはならない栄養素です。

#### ☆ビタミンB1の不足が続くと...

糖質を効率的にエネルギーに変えることができないため、疲労感や倦怠感・食欲不振を招きます。

ビタミンB1は豚肉の他にも玄米やうなぎ、そばに多く含まれます。

この肉味噌を作りおきしておくとし、調理がおっくうなときでもすぐに食べられます♪

ご飯に乗せて食べるもよし、キャベツや青菜、もやし、茄子などの野菜と一緒に電子レンジで加熱するもよし!

“〇〇のみ”にならない様、バランスを考慮した食事しましょう♪

#### ◆栄養価◆

エネルギー	578kcal	ビタミンC	24mg
たんぱく質	22.8g	カリウム	530mg
脂質	20.6g	リン	300mg
炭水化物	70.2g	鉄	2.9mg
ビタミンA	150μg	食物繊維	4.7g
ビタミンB1	0.51mg	食塩相当量	2.8g

# クイック健診のお知らせ

検査の種類は6項目あります

- ♥ 貧血（貧血の有無、程度がわかります）…
- ♥ 肝機能（肝臓の働きがわかります）
- ♥ 腎機能（腎臓の働きがわかります）
- ♥ 脂質（コレステロールのバランスがわかります）
- ♥ 血糖（血糖値や長期間の血糖状態がわかります）
- ♥ 肺機能（肺年齢がわかります）

健診の流れ



※ 実施時間 午前9時～12時 午後1時～4時

各検査「**500円**」となっており、**最低1種類、最大6種類**の検査を患者様のご希望でお選びすることができます！

待ち時間がほとんどありません

広域紋別病院

## 新しく着任した医師の紹介

担当科	氏名	役職	出身大学等
麻酔科	黒川 博己	診療部長	広島大学 平成元年卒
趣味	ドライブ		

広島県から6月に赴任しました。みなさまが安心して手術を受けられるように麻酔を担当したいと思います。よろしくお願いいたします。

担当科	氏名	役職	出身大学等
整形外科	柳沢 勇一郎	診療部長	北里大学 平成8年卒
趣味	16歳からバイクに乗っています。2年前に始めた筋トレ。		

神奈川県藤沢市から単身赴任です。仕事の目標はずばり「楽しむ」ことです。愛のある診療を心がけます。

## 職員の募集について

広域紋別病院では看護師・助産師・薬剤師・看護助手を随時募集しています。募集要項の詳細は当院ホームページでご覧いただけるほか、紋別ハローワークでも求人票を掲載しています。電話でお問い合わせされる方は、下記連絡先までお問い合わせください。

○お問い合わせ先

広域紋別病院 事務部 総務課 職員係 Tel：0158-24-3111

病院ホームページ：<http://www.mombetsu-hospital.jp/>

### 編集後記

この11号で初めて編集を担当しました。

初めてのことで悪戦苦闘しながら何とか発行することができホッとしています。

これからも様々な情報を発信していき、地域の皆様から愛着のある、信頼される病院であるよう広報誌を発行していきますので、ご覧頂けると幸いです。

さらに病院ホームページも充実させていきたいと思っています。

今号は夏号ですが、紋別の夏はあっという間に終わってしまうので、週末晴れることを祈り、短い夏を楽しみたいと思います。

編集：広域紋別病院広報委員会

発行：広域紋別病院

〒094-8709

紋別市落石町1丁目3番37号

TEL・FAX 0158-24-3111

URL：<http://www.mombetsu-hospital.jp/>